

## راهنمای سامانه آموزش مجازی (ویژه اساتید)

به منظور استفاده از سامانه آموزش مجازی، باید نیازمندی‌های نرم افزاری و سخت افزاری مربوطه فراهم گردد.

**نیازمندی‌های سخت افزاری:** چنانچه اساتید محترم از لب تاپ برای ورود به کلاس استفاده می کنند حتما نسبت به سالم بودن میکروفن و اسپیکر لب تاپ اطمینان حاصل کنند و چنانچه از کامپیوتر برای ورود به کلاس استفاده می کنند حتما نسبت به تهیه میکروفن و لب تاپ اقدام نمایند.

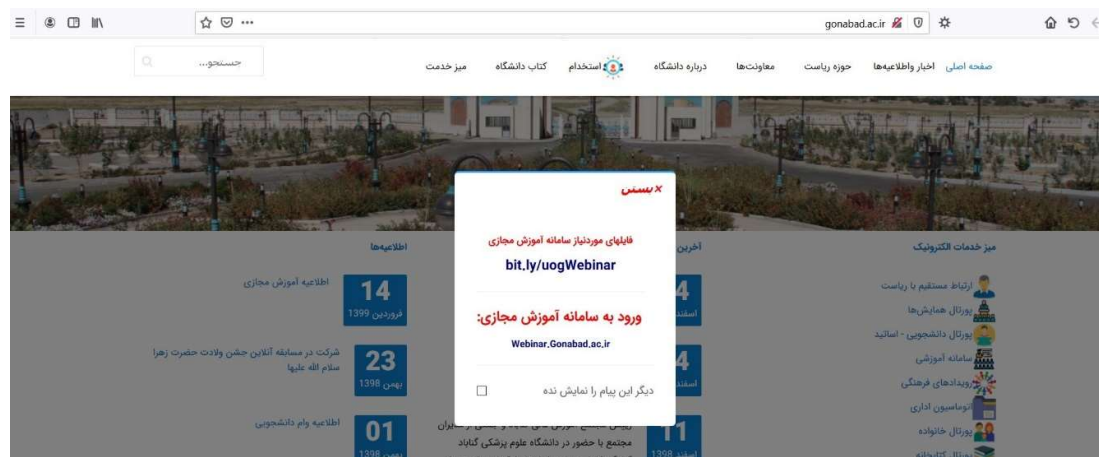
**نیازمندی‌های نرم افزاری:** نیاز است که نرم افزارهای Adobe connect و Adobe flash player بر روی سیستم شما نصب گردد.

جهت دانلود نرم افزارهای مربوطه می توانید به سایت دانشگاه گناباد به آدرس [www.gonabad.ac.ir](http://www.gonabad.ac.ir) مراجعه نمایید و نرم افزارهای مربوطه را دانلود و استفاده نمایید. توجه داشته باشید که نرم افزار Adobe connect و Adobe flash player متناسب با سیستم مورد استفاده شما باید دانلود و نصب شود.

**توصیه می شود ترجیحا از مرورگر chrome استفاده نمایید.** (بعد از نصب نرم افزارهای مورد نیاز مرورگر خود را ببندید و دوباره باز کنید).

### چگونگی ورود به سامانه آموزش مجازی:

جهت ورود به سامانه آموزش مجازی می توانید وارد سایت دانشگاه گناباد (به آدرس [www.gonabad.ac.ir](http://www.gonabad.ac.ir)) شده و از لینک ورود به سامانه آموزش مجازی ([webinar.gonabad.ac.ir](http://webinar.gonabad.ac.ir)) وارد سامانه شوید (شکل ۱).

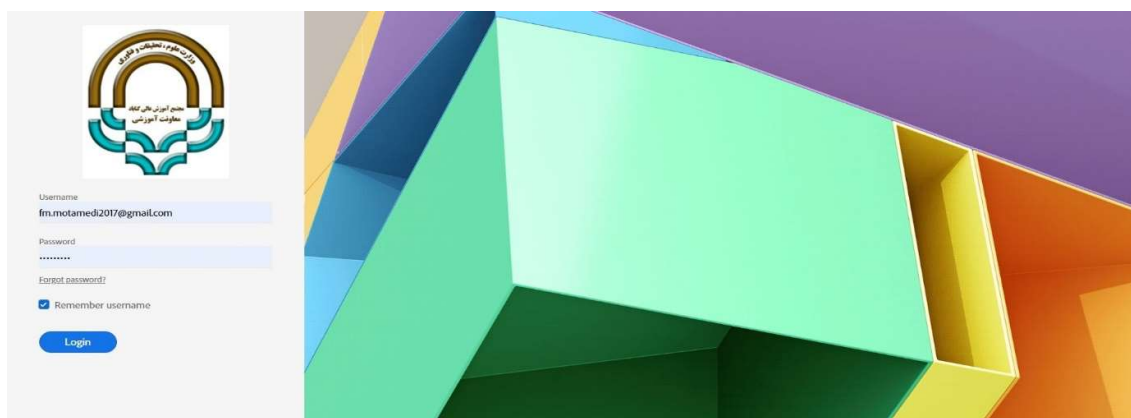


شکل ۱

## راهنمای سامانه آموزش مجازی (ویژه اساتید)

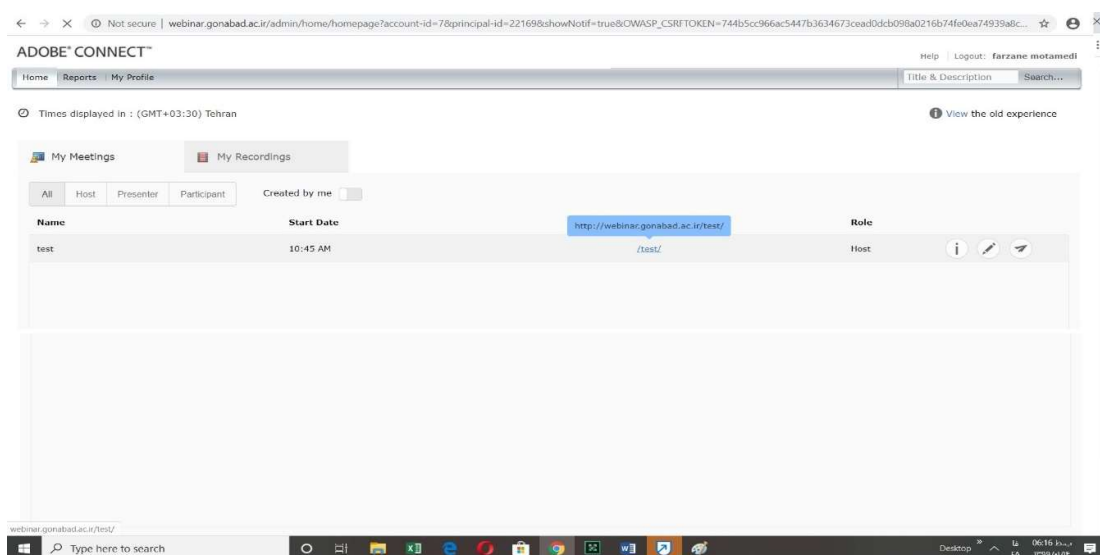
در این صفحه با وارد کردن نام کاربری و رمز عبور و کلیک بر روی دکمه Login به صفحه اولیه هدایت می شوید(شکل

۲).



نکته ۲

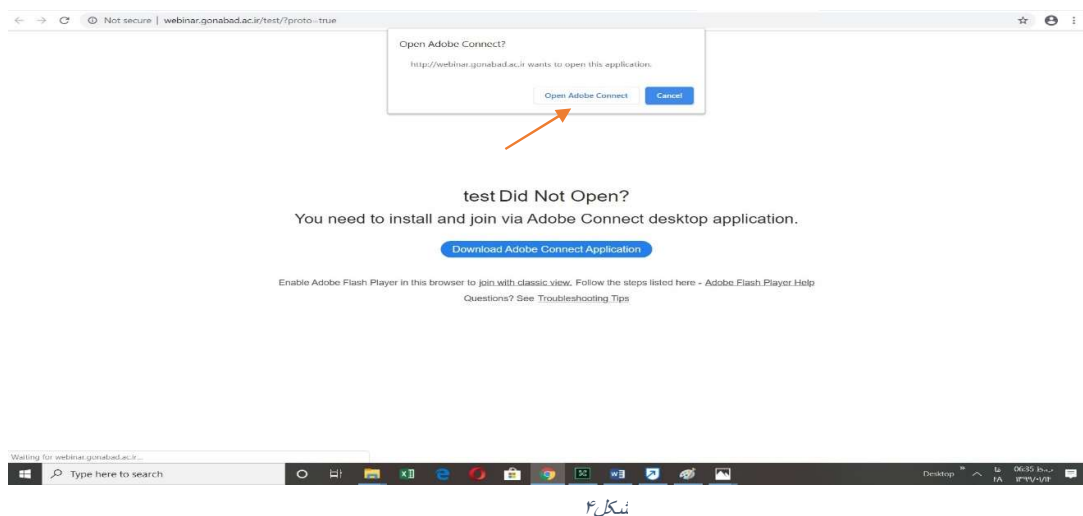
در قسمت my meetings لیست کلاسهایی که برای شما تعریف شده را مشاهده می کنید که می توانید کلاس موردنظر خود را انتخاب کنید و روی آن کلیک کنید(شکل ۳).



نکته ۳

با کلیک بر روی هر کلاس، قبل از ورود به آن با صفحه زیر روبرو خواهید شد(شکل ۴).

## راهنمای سامانه آموزش مجازی (ویژه اساتید)



با فرض اینکه قبلاً نرم افزار Adobe connect بر روی سیستم نصب شده، گزینه open Adobe connect را زده و صبر می کنیم تا به محیط اصلی نرم افزار وارد شویم.

### نکات کلیدی که قبل از شروع آموزش نرم افزار Adobe connect باید مد نظر اساتید محترم قرار گیرد:

- چنانچه مایل به تهیه فیلم کلاس بودید، سعی کنید از یک نرم افزار دلخواه که بر روی سیستم خود نصب کرده اید استفاده نمایید و چنانچه نرم افزاری مدنظر ندارید پیشنهاد ما استفاده از نرم افزار ocam می باشد که لینک دانلود آن (<https://bit.ly/uogWebinar>) در سایت دانشگاه گذاشته شده است. (خواهشمند است بنا به سیاست‌های دانشگاه و مشکلات احتمالی پیش رو، به هیچ عنوان از ضبط خودکار نرم افزار Adobe connect استفاده نگردد.)  
( آموزش استفاده از نرم افزار ضبط فیلم و عکس از دستکاپ ocam:

- پس از اجرای نرم افزار، بر روی گزینه **resize** کلیک نموده و اندازه صفحه را **full screen** انتخاب نمایید یا به صورت دستی صفحه خود را بزرگ کنید.
- جهت گرفتن فیلم ابتدا دکمه **Record** را زده و شروع به تدریس کلاس نمایید، سپس در انتهای کلاس کلید **stop** را بزنید.
- برای گرفتن فیلم برنامه باید فعال باشد و پنجره آن را به پایین بیاورید (مینیمایز نمایید) و نبندید.
- بعد از اتمام کلاس فایل مربوطه از قسمت **open** قابل استفاده می باشد.

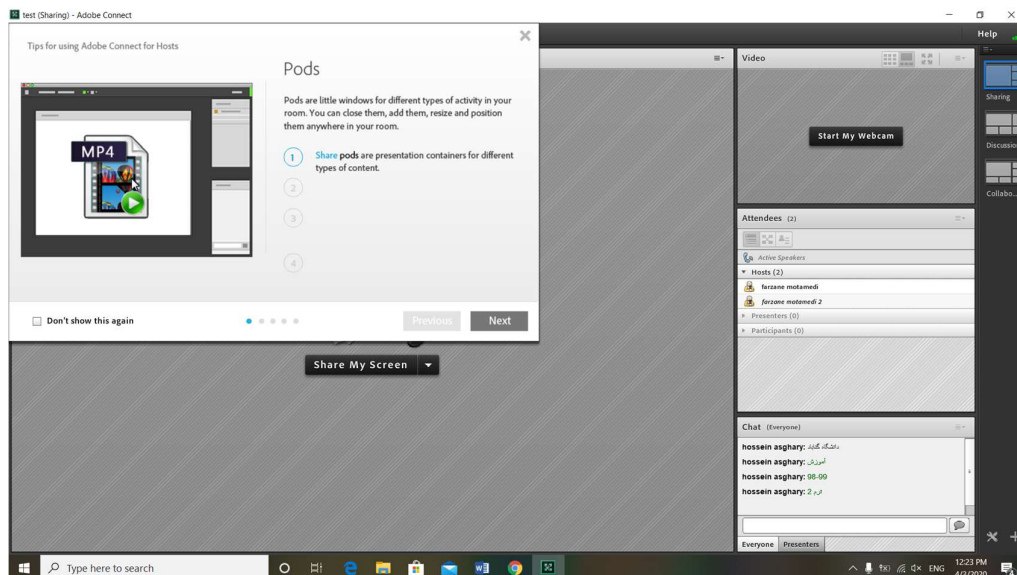
چنانچه در پایان مطالعه کامل فایل **pdf**، و مشاهده فیلم آموزشی بارگزاری شده در کانال دانشگاه، سوال یا مشکلی داشتید با شماره‌های ذیل تماس حاصل فرمائید:

- واحد فناوری اطلاعات مستقر در دانشگاه با شماره تماس: ۰۳-۰۱-۵۷۲۲۹۷۰۱-۵۷۲۲۹۸۰۲-۵۱ (داخلی ۱۴۰)
- خانم مهندس معتمدی: ۰۹۳۷۲۷۵۰۹۹۰
- آقای مهندس باقری: ۰۹۱۵۹۳۴۵۰۹۶
- آقای مهندس ابراهیمی: ۰۹۱۵۱۱۸۸۱۳۷

## راهنمای سامانه آموزش مجازی (ویژه اساتید)

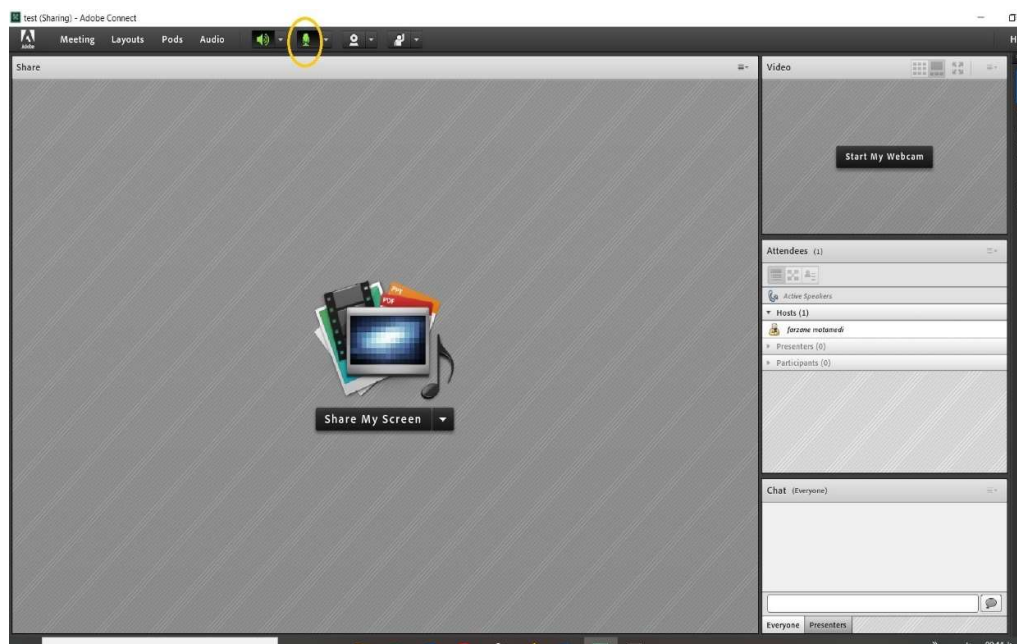
### نرم افزار آموزش مجازی Adobe connect:

بعد از وارد شدن به محیط نرم افزار در ابتدا راهنمای نرم افزار نمایش داده می شود که با زدن دکمه ضربدر پنجره راهنما را می بندیم. (شکل ۵)



شکل ۵

بعد از بستن پنجره راهنما می توان محیط اولیه نرم افزار را مشاهده نمود و اولین کاری که قبل از شروع تدریس باید انجام داد روشن کردن میکروفن می باشد تا اینکه آیکن مربوطه سبز رنگ شود. دانشجویان برای اینکه بتوانند صدای اساتید را داشته باشند می بایست استاد گزینه میکروفن را در قسمت بالای نرم افزار فعال کرده باشد. (شکل ۶).



شکل ۶

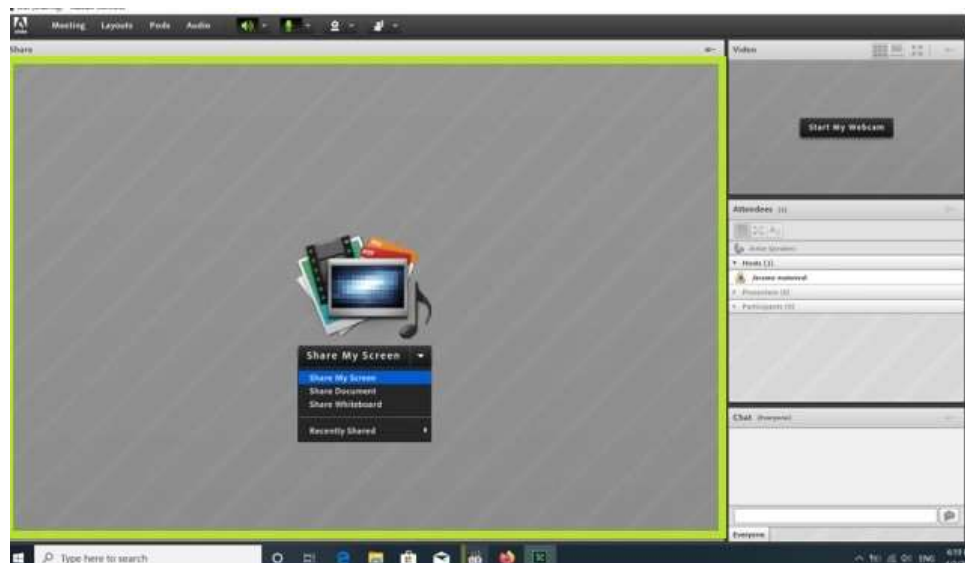
## راهنمای سامانه آموزشی مجازی (ویژه اساتید)

در شکل شماره ۶ در بخش Attendees می‌توانید نام دانشجویانی که در کلاس حضور دارند را در قسمت Participants و همچنین نام استاد را در قسمت Hosts مشاهده نمایید.

نرم افزار Adobe connect از چند بخش تشکیل شده است که با هم مرور می‌کنیم.

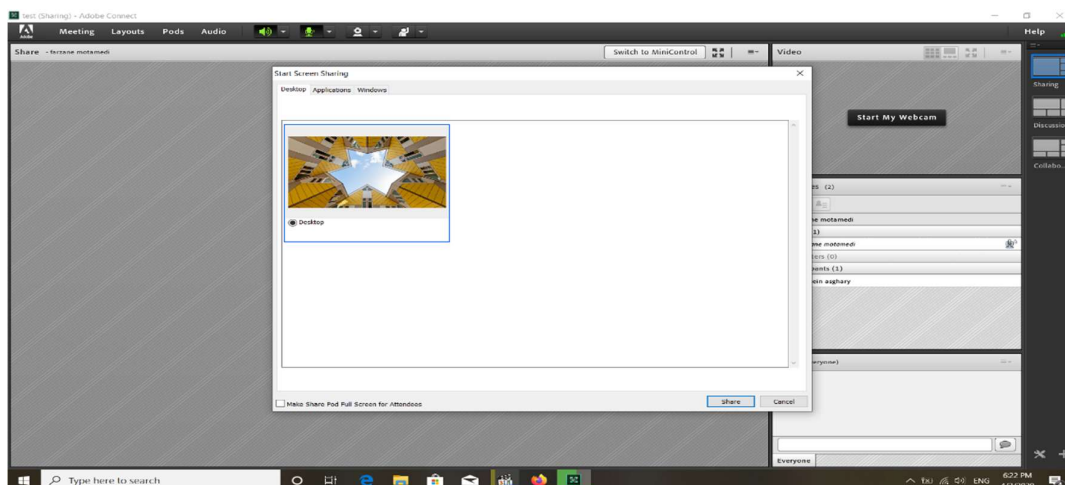
### بخش Share:

بخش Share بخش اصلی تدریس استاد می‌باشد که در این بخش اساتید می‌توانند اسناد، صفحه Desktop سیستم خود و یا حتی تخته وایت برد نرم افزار را Share کنند تا دانشجویان بتوانند مشاهده نمایند. (مانند شکل ۷ قسمت سبز رنگ)



شکل ۷

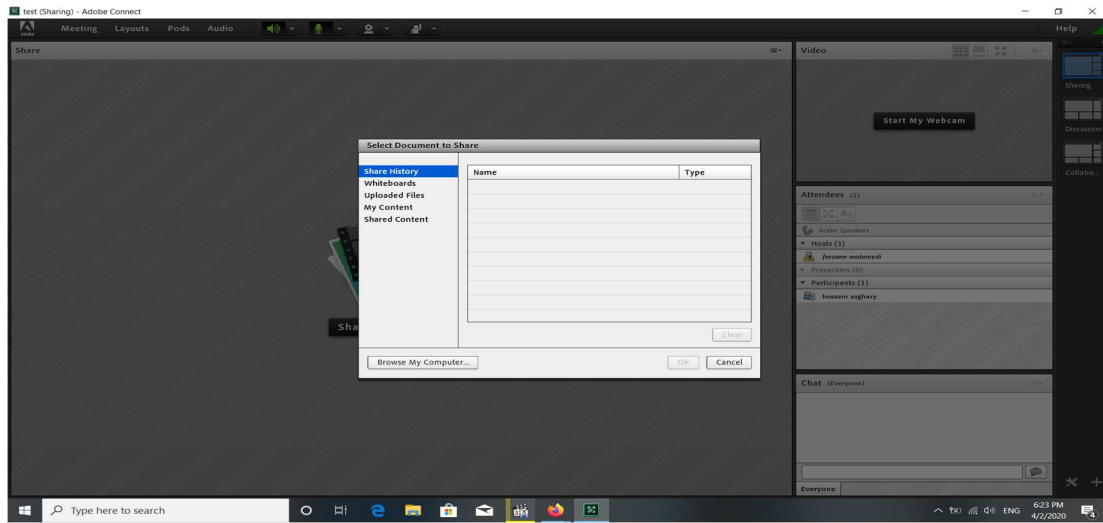
در این قسمت در صورتی که گزینه Share My Screen انتخاب شود می‌توانید Desktop سیستم خود را برای دانشجویان به اشتراک بگذارید (مانند شکل ۸).



شکل ۸

## راهنمای سامانه آموزش مجازی (ویژه اساتید)

اگر گزینه Share Document انتخاب شود میتوان اسنادی مانند PDF و غیره را به اشتراک گذاشت، کافی است در پنجره باز شده از قسمت Uploaded Files فایل های اسنادی که از قبل آپلود کرده‌اید را انتخاب نموده و در صورتی که فایلی را آپلود نکرده‌اید می‌توانید از قسمت Browse My Computer فایل مورد نظر خود را آپلود کرده و آن را به اشتراک بگذارید (مانند شکل ۹).



شکل ۹

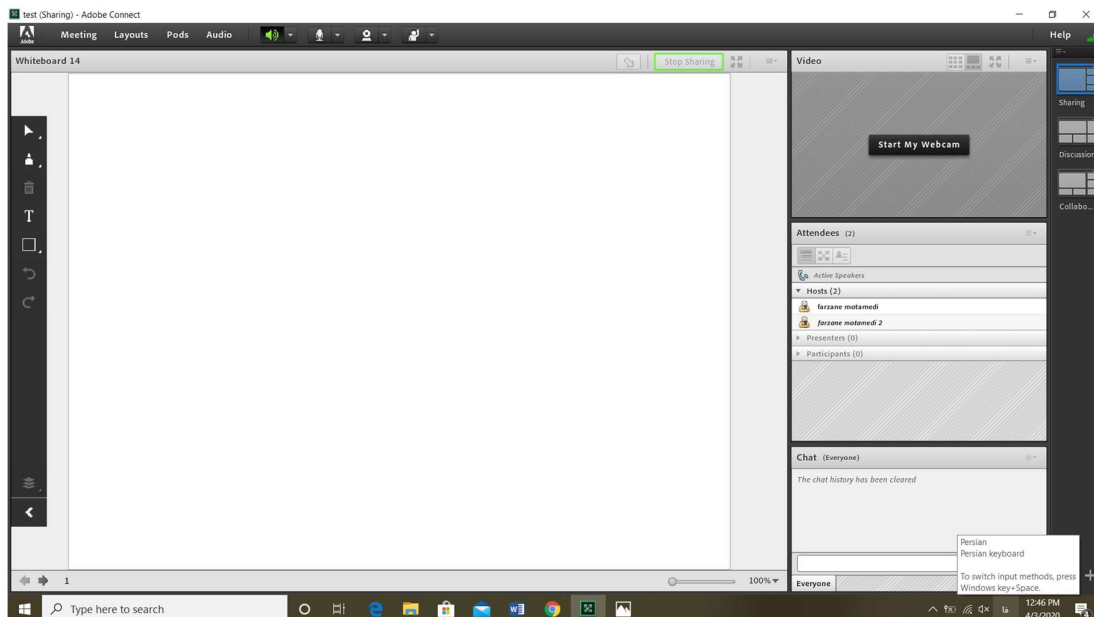
چنانچه در قسمت Share اسنادی را به اشتراک بگذارید می‌توانید از قسمت بالای نرم افزار گزینه Draw را فعال کرده و نوار ابزار برای ترسیم داشته باشید، همچنین برای به پایان دادن نمایش اسناد خود می‌توانید گزینه Stop Sharing را انتخاب کنید. (شکل ۱۰)



شکل ۱۰

## راهنمای سامانه آموزش مجازی (ویژه اساتید)

در صورت انتخاب گزینه Share Whiteboard، می‌توان از وایت برد نرم افزار استفاده نمود که در سمت چپ آن ابزار های مورد نیاز برای تدریس موجود می باشد، برای تدریس به واسطه ی این قسمت بهتر است از قلم نوری استفاده شود. (شکل ۱۱)

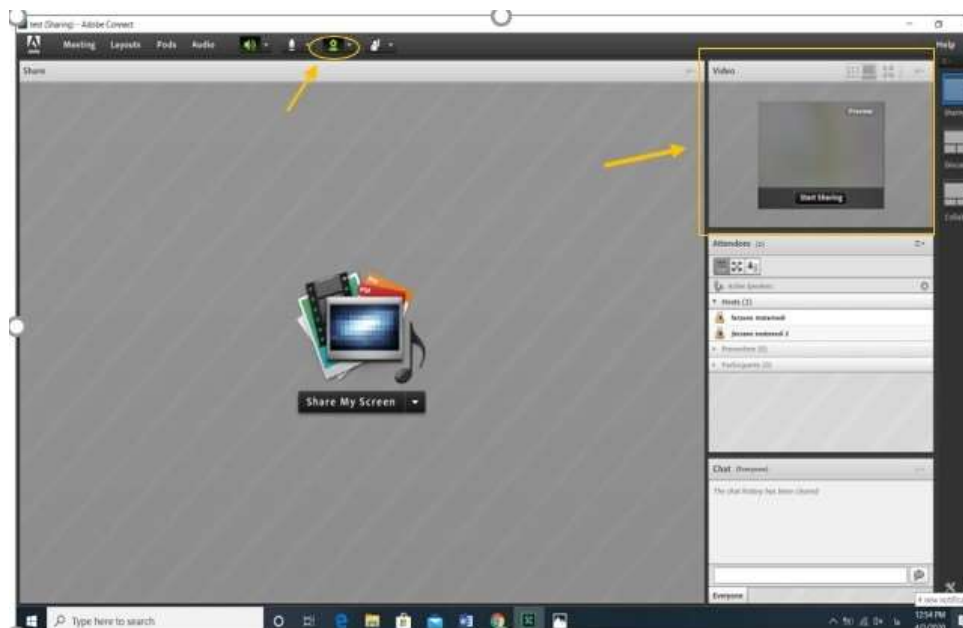


شکل ۱۱

### بخش Video:

در این بخش با فعال کردن آیکن آن در قسمت بالای نرم افزار می‌توانید از دوربین سیستم خود استفاده کرده و تصویر خود را در قسمت Video برای دانشجویان به اشتراک بگذارید و یا اگر دانشجویی را که قابلیت استفاده از Video را برایش فعال کرده باشید می‌تواند از آن استفاده کرده و تصویر آن دانشجو در بخش Video نمایش داده شود. نکته مهم در این بخش این است که صرفاً با روشن نمودن webcam تصویر برای دانشجویان ارسال نمی شود بلکه با روشن نمودن این امکان، تنها تصویر استاد برای خودش قابل نمایش خواهد بود لذا در صورتی که استاد بخواهد تصویر را به اشتراک بگذارد باید بر روی گزینه‌ی start sharing در بخش Video نیز کلیک نماید. (شکل ۱۲)

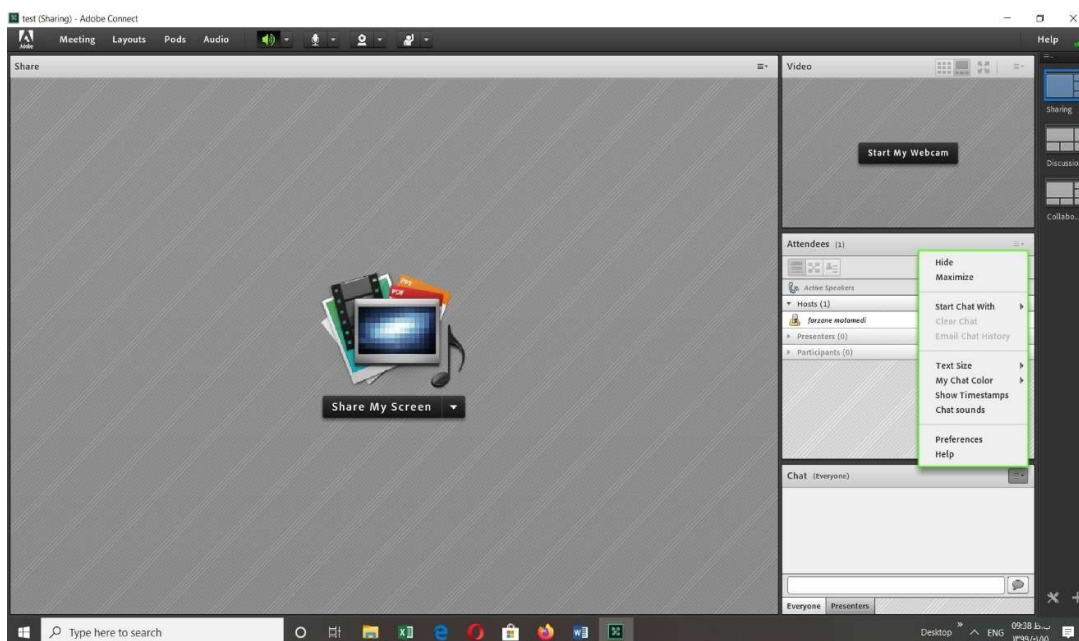
## راهنمای سامانه آموزش مجازی (ویژه اساتید)



نکته ۱۲

### بخش Chat :

در این قسمت استاد می تواند متنی را تایپ کرده و ارسال نماید و هم چنین مطالب وارد شده توسط دانشجویان را نیز مشاهده نماید. هم چنین در بخش چت قسمتی به نام Pod Option وجود دارد که می توان با کلیک بر روی آن تنظیمات قسمت چت خود را نیز تغییر داد. به عنوان مثال از قسمت Start Chat With می توان به یک شخص خاص پیام ارسال کرد یا از قسمت Text Size اندازه متن بخش Chat خود را تغییر داد. (شکل ۱۳)



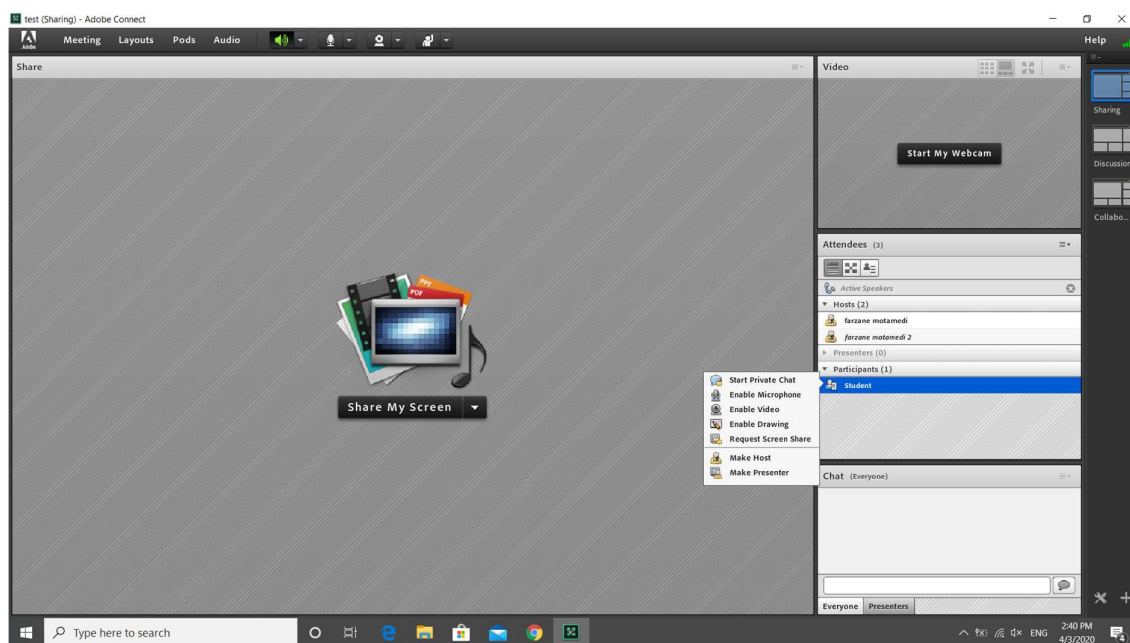
نکته ۱۳



## راهنمای سامانه آموزش مجازی (ویژه اساتید)

### بخش Attendees :

در این بخش می‌توانید نام دانشجویانی که در کلاس حضور دارند را در قسمت Participants و همچنین نام استاد را در قسمت Hosts مشاهده نمایید. علاوه بر این استاد می‌تواند با دانشجویی به طور خصوصی صحبت کند، میکروفن را در اختیار او قرار دهد، یا اینکه دوربین دانشجو را برای ارتباط تصویری با وی فعال نماید، قابلیت ویرایش اسناد و مدارک Share شده را به دانشجو بدهد و یا اینکه ویژگی‌های دیگری را فعال نماید از جمله اینکه دانشجو را به یک ارائه دهنده کلاس تبدیل کند. برای اینکار استاد بر روی نام دانشجویی که بخواهد کلیک کرده تا منو سمت چپ باز شود و از داخل منو می‌تواند هر کدام از ویژگی‌ها را برایش فعال نماید. (شکل ۱۴)



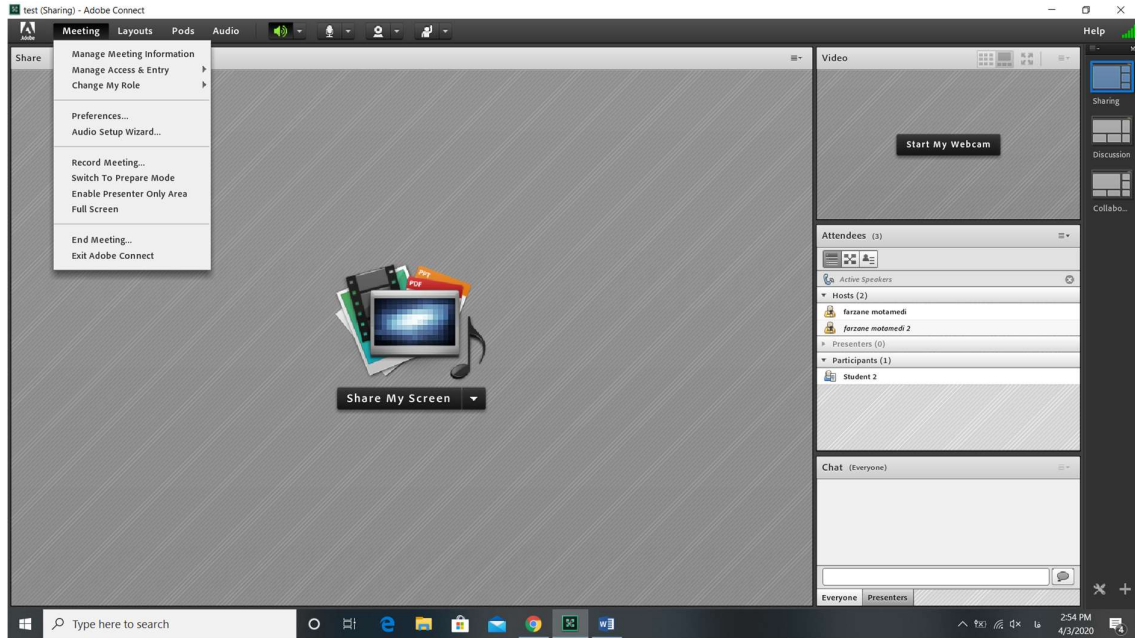
شکل ۱۴

### منوی Meeting :

تنها بخش‌های مهم این منو، مربوط به گزینه‌های Record Meeting و End Meeting است که با توجه به سیاست‌های دانشگاه از امکان ضبط صدای این قسمت خودداری گردد و ترجیحا می‌توانید از نرم افزار معرفی شده در سایت دانشگاه برای این منظور استفاده نمایید.

گزینه بعدی End Meeting می‌باشد که در پایان کلاس باید بر روی این گزینه کلیک نمایید و به کلاس پایان دهید، گفتمنی است در صورتی که تنها پنجره Adobe connect را ببندید تنها کلاس برای شما بسته خواهد شد و دانشجویان همچنان در کلاس منتظر خواهند بود. (شکل ۱۵)

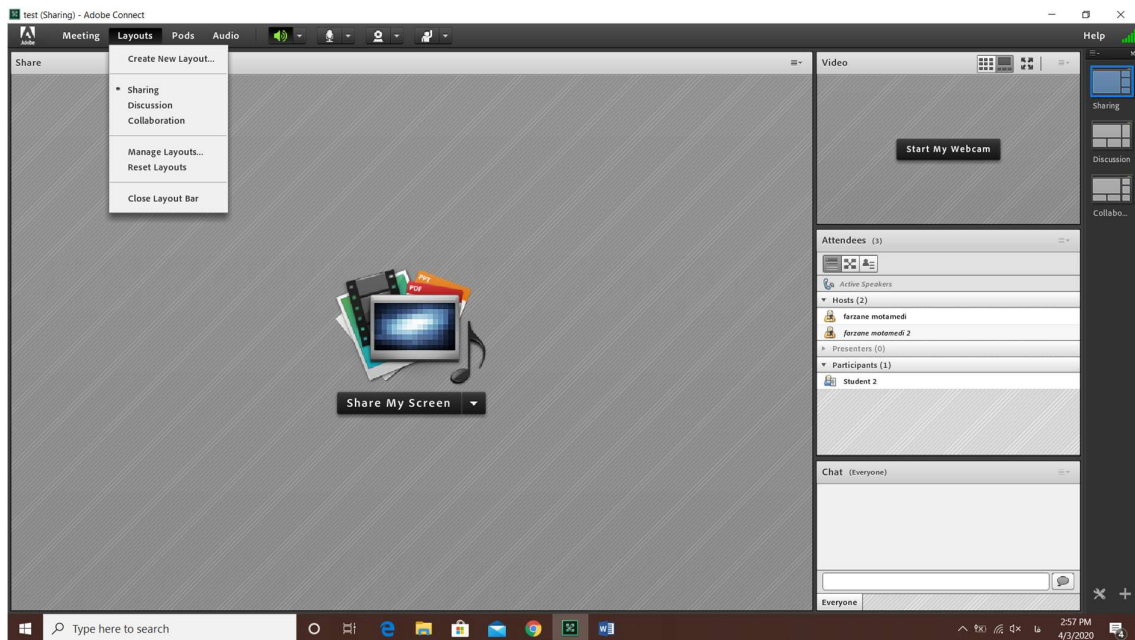
## راهنمای سامانه آموزش مجازی (ویژه اساتید)



نکته ۱۵

### منوی Layout:

منوی بعدی، منوی Layout است که این امکان را به شما می دهد که بتوانید چینش بخش های مختلف نرم افزار را تغییر دهید. (شکل ۱۶)

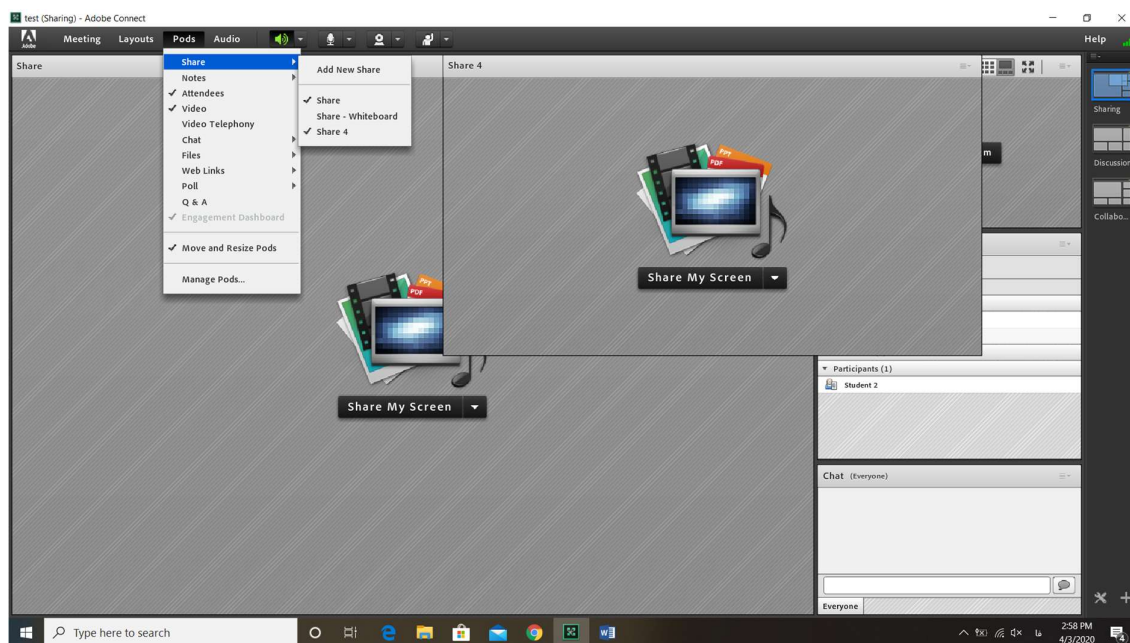


نکته ۱۶

## راهنمای سامانه آموزش مجازی (ویژه اساتید)

### منوی Pods:

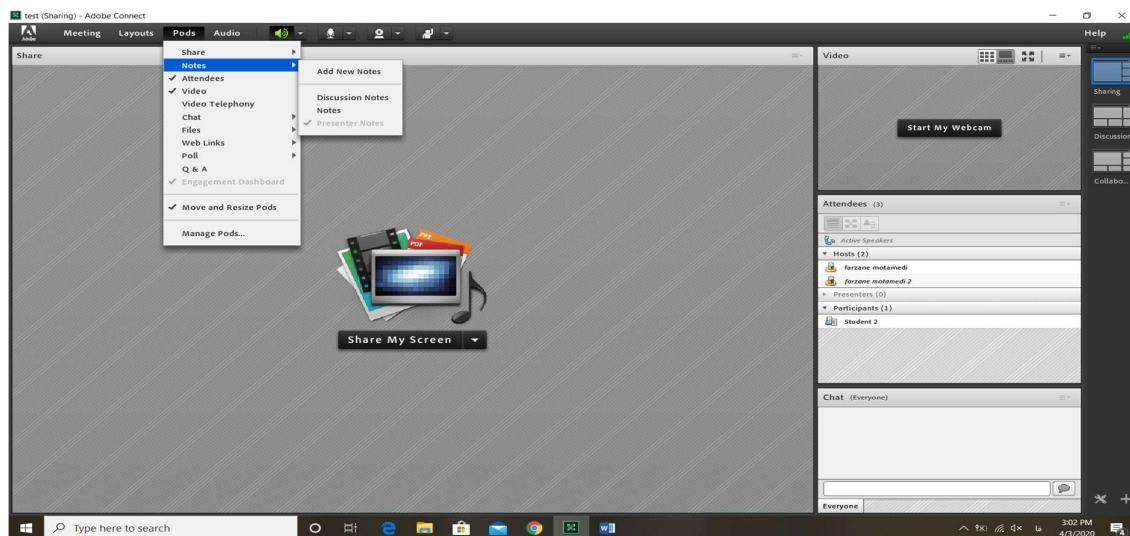
تقریباً می‌توان گفت منوی Pods مهم‌ترین منوی نرم افزار است که در اینجا به توضیح آن پرداخته می‌شود:  
اولین قسمت آن که Share نام دارد این امکان را به شما می‌دهد که بتوانید صفحه Share شده جدیدی را اضافه کنید، کافی است روی گزینه Add New Share کلیک کنید. (شکل ۱۷)



شکل ۱۷

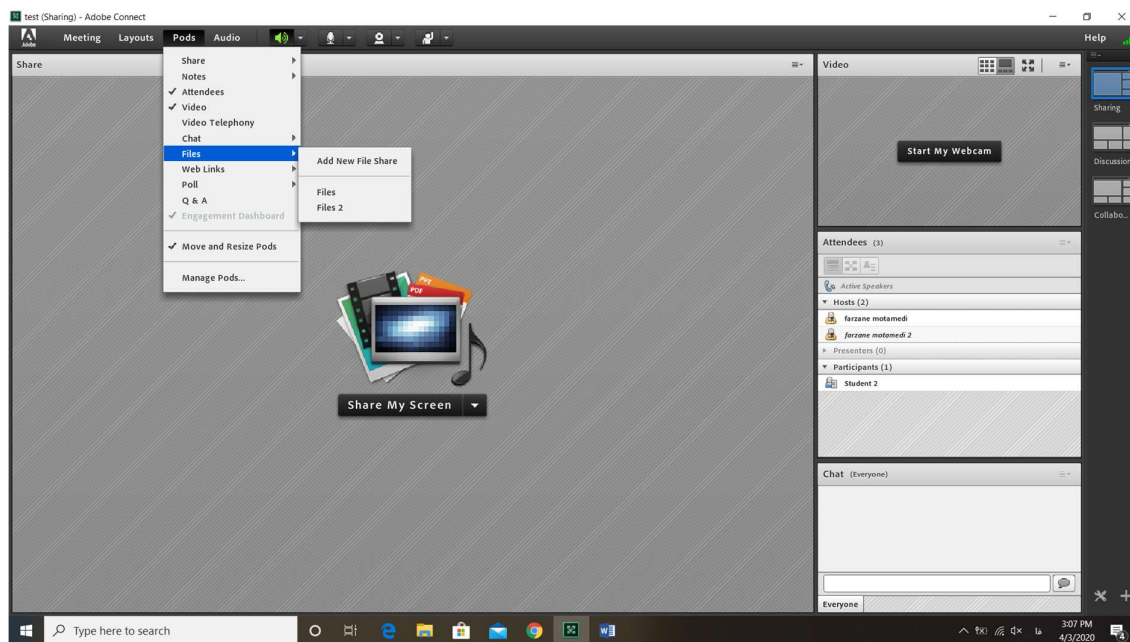
قسمت Note این امکان را به شما می‌دهد که بتوانید یادداشت یا نکته مهمی را برای کلاس بنویسید، کافی است بر روی Add New Notes کلیک کنید و پس از باز شدن پنجره مربوطه، مطلب مورد نظر خود را تایپ کنید تا اینکه همزمان برای دانشجویان نیز نمایش داده شود (شکل ۱۸).

## راهنمای سامانه آموزش مجازی (ویژه اساتید)



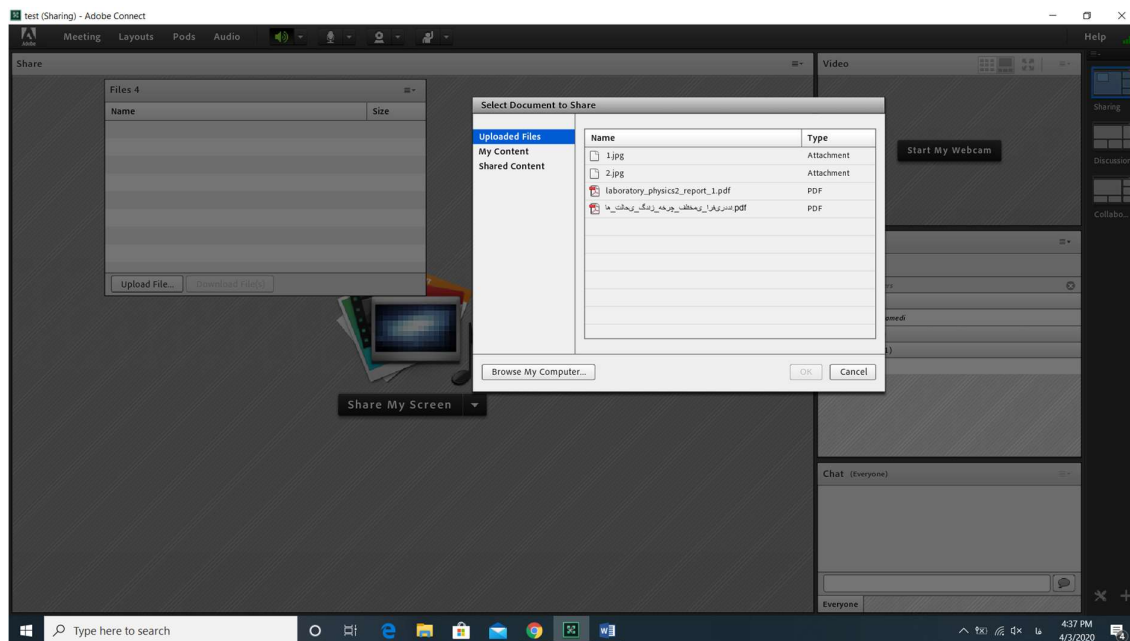
نکته ۱۸

همچنین در این منو می توانید بخش‌هایی مانند Attendees، Video و یا Chat را فعال یا غیر فعال کنید. از قسمت های مهم این منو نیز می توان به قسمت Files اشاره کنیم که به وسیله آن می توانید فایلی را بین دانشجویان به اشتراک بگذارید، برای اینکار کافی است بر روی گزینه Add New File Share کلیک کنید (شکل ۱۹). وقتی پنجره File باز شد آنگاه برای آپلود کردن فایل خود و در دسترس قرار دادن آن برای دانشجویان روی گزینه Upload Files کلیک کرده و فایل خود را در پنجره باز شده توسط گزینه Browse My Computer اضافه کنید (شکل ۲۰).



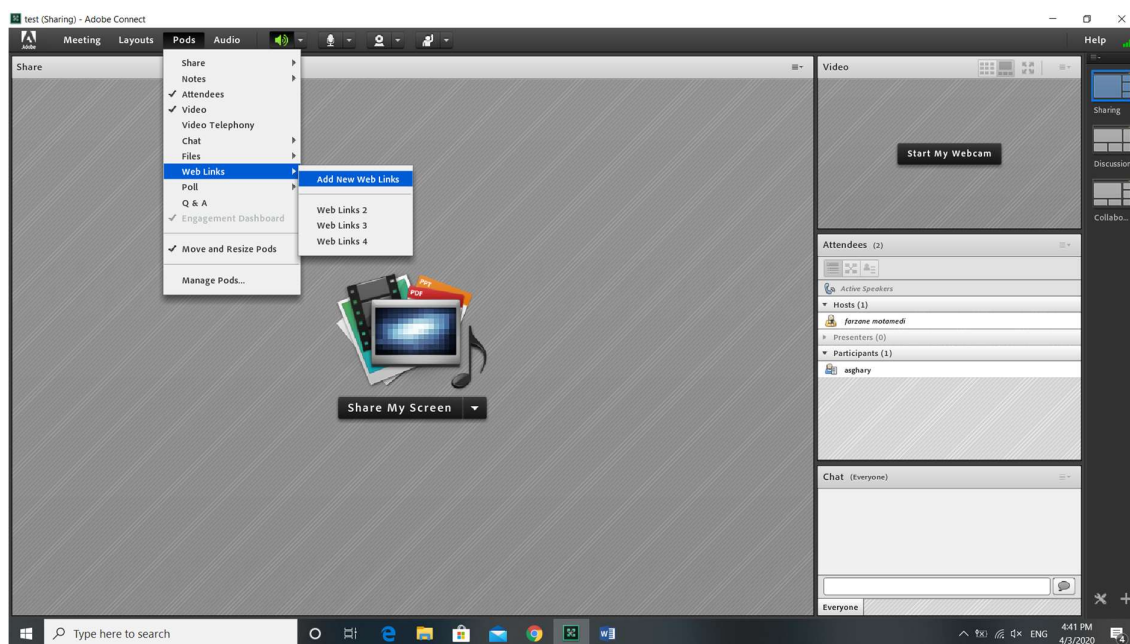
نکته ۱۹

## راهنمای سامانه آموزش مجازی (ویژه اساتید)



نکته ۲۰

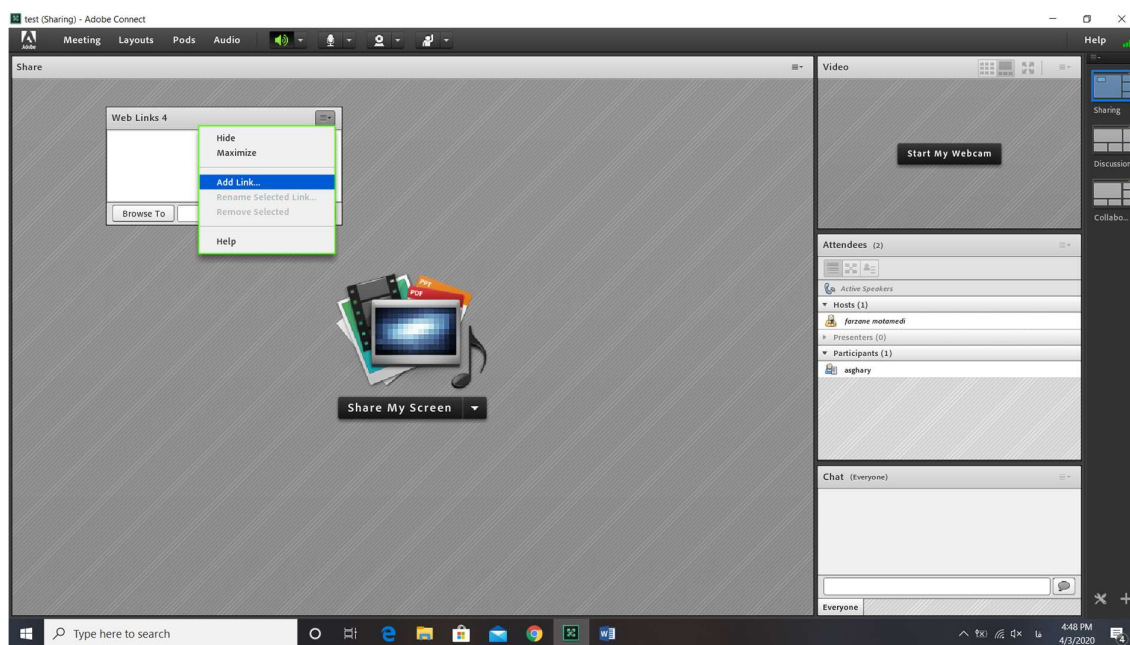
یکی دیگر از امکانات منوی Pods گزینه ی Web Links می باشد که این امکان را فراهم می آورد که بتوانید آدرس یک سایت اینترنتی رو برای دانشجویان به اشتراک بگذارید، برای انجام این کار کافی است که گزینه Add New Web Links را انتخاب نمایید.(شکل ۲۱)



نکته ۲۱

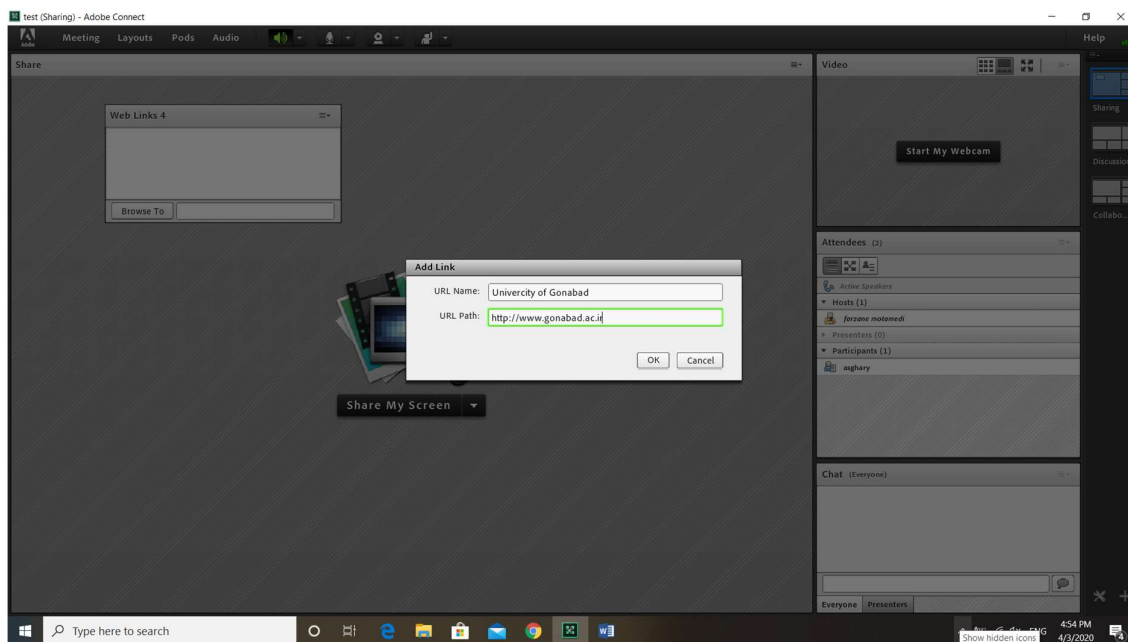
## راهنمای سامانه آموزش مجازی (ویژه اساتید)

هنگامی که پنجره Web Links باز شد گوشه سمت راست آن منویی قرار دارد که با کلیک بر روی آن منویی باز می شود که در آن باید گزینه Add Link را انتخاب نمایید. (شکل ۲۲)



شکل ۲۲

در پنجره Add Links دو بخش وجود دارد که در بخش URL Name می بایست یک نام دلخواه برای سایت مورد نظر وارد کنید و در بخش دوم که URL Path هست آدرس سایت را وارد نمایید. (شکل ۲۳)

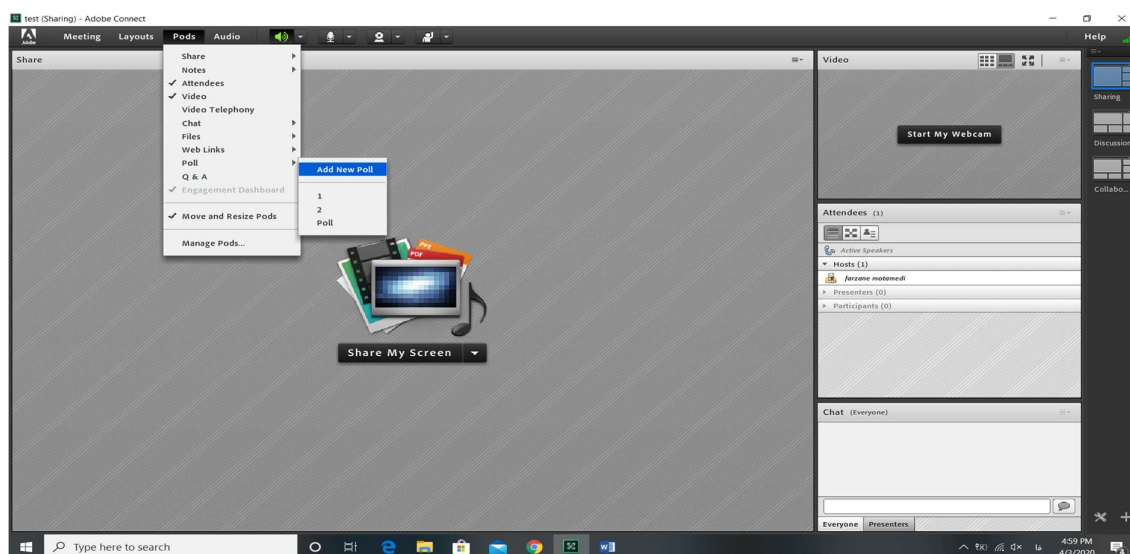


شکل ۲۳

## راهنمای سامانه آموزش مجازی (ویژه اساتید)

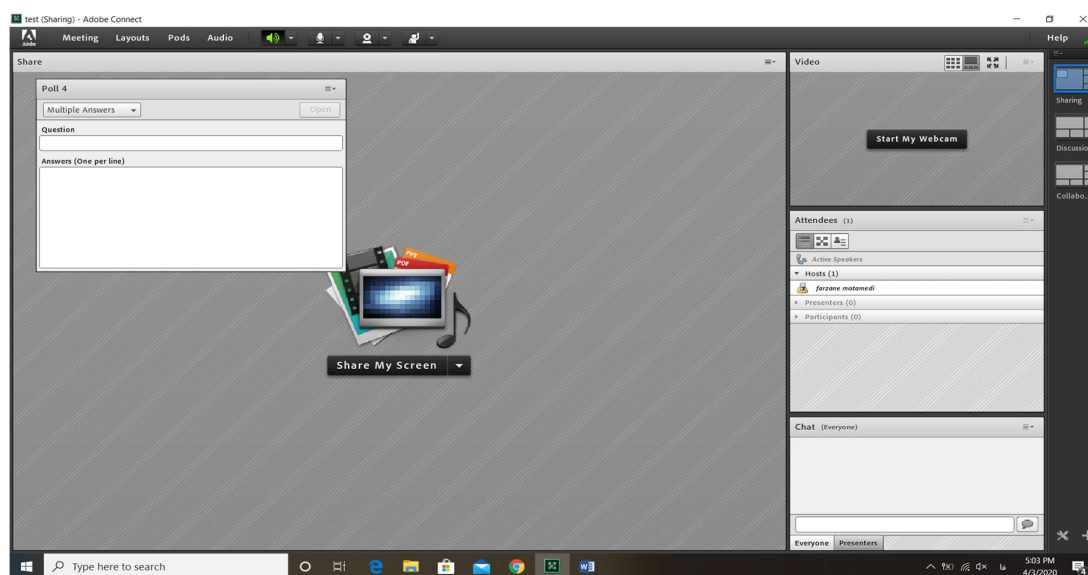
پس از اینکه هر دو بخش وارد شد روی گزینه OK کلیک کرده و مشاهده خواهید کرد که لینک مربوطه به پنجره Web Links اضافه شده است که این امکان برای دانشجویان وجود دارد که می‌توانند عمل Browse To را انجام دهند و از سیستم خود به سایت مربوطه وارد شوند.

قسمت دیگر منوی Pods به نام Poll نام دارد که می‌توانید با استفاده از آن نظرسنجی کرده یا سوال خود را از دانشجویان بپرسید، به منظور این کار گزینه ی Add new poll را انتخاب کنید.(شکل ۲۴)



نکته ۱۴

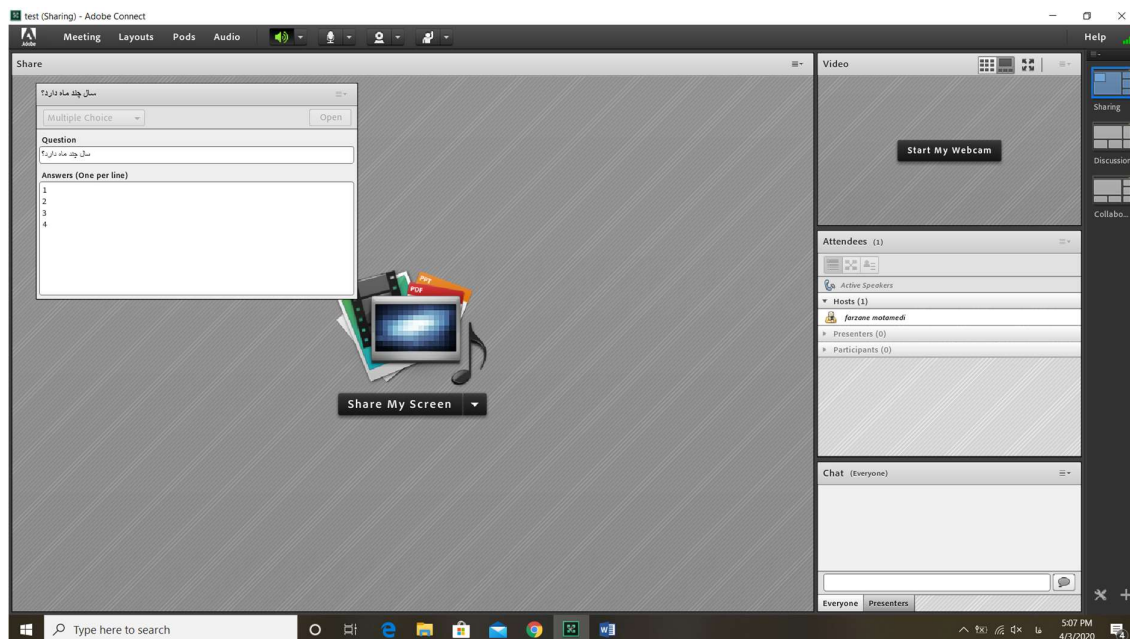
پس از شدن پنجره Poll در قسمت سمت چپ بالا می‌توانید نوع سؤالتان را مشخص کنید که به عنوان مثال چند گزینه‌ای یا پاسخ کوتاه باشد و در قسمت Question نیز سوال خود را مطرح نمایید.(شکل ۲۵)



نکته ۲۵

## راهنمای سامانه آموزش مجازی (ویژه اساتید)

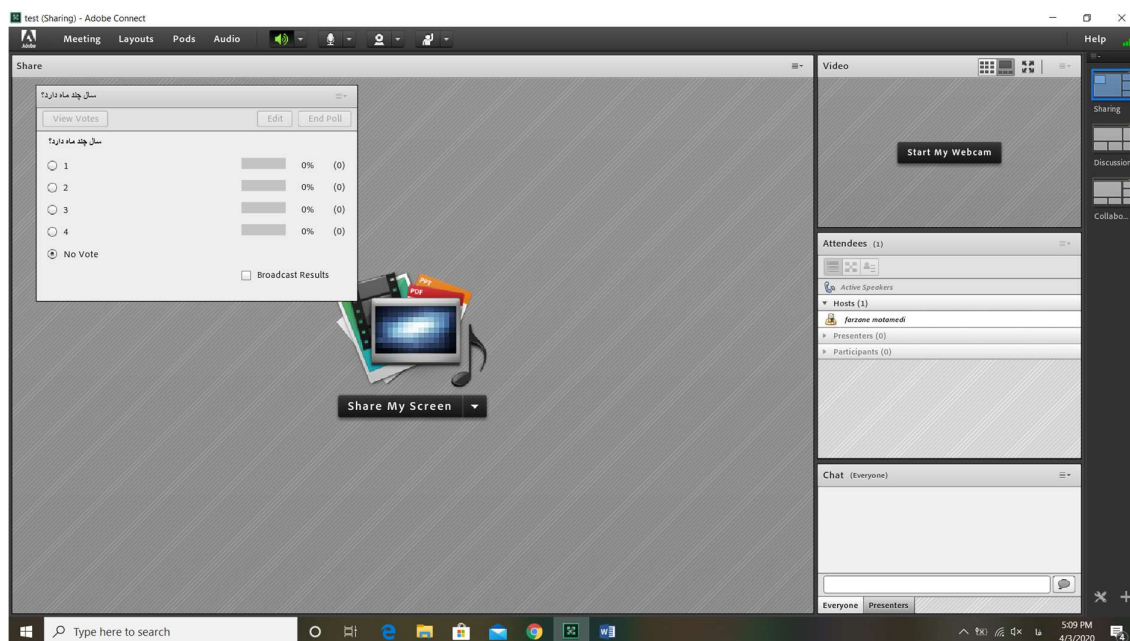
سپس در قسمت Answers میتوانید گزینه های مربوط به سوال را تایپ نمایید. (شکل ۲۶)



نکته ۲۶

بعد از تایپ نمودن سوال برای اینکه این سوال برای دانشجویان قابل نمایش باشد می بایست گزینه ی Open را انتخاب

کنید. (شکل ۲۷)

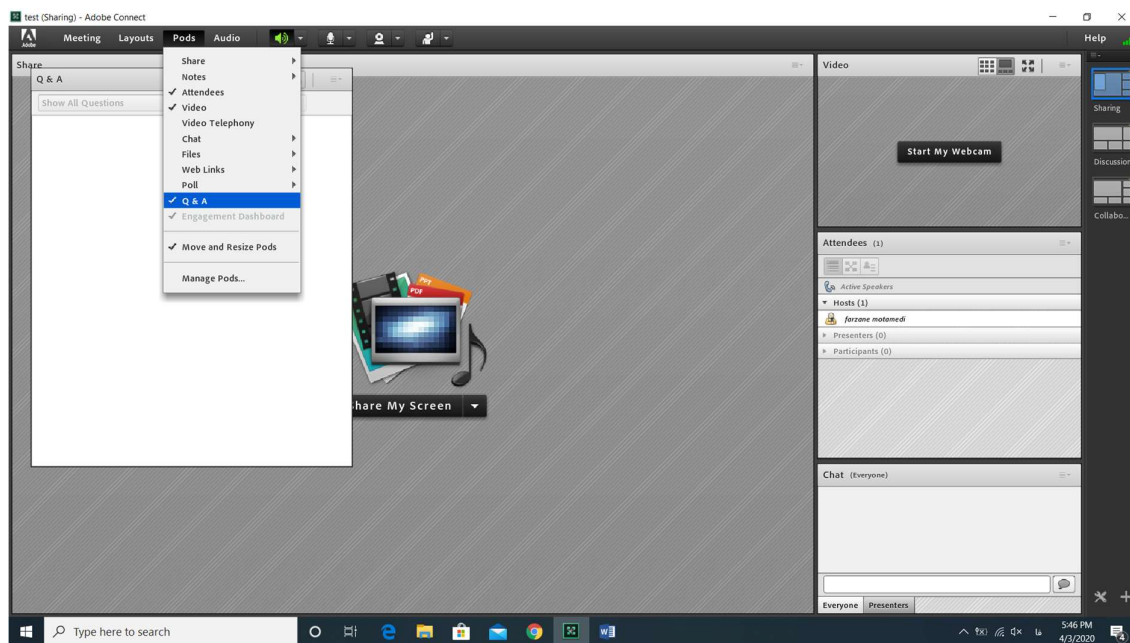


نکته ۲۷



## راهنمای سامانه آموزش مجازی (ویژه اساتید)

آخرین قسمت این منو گزینه ی Q&A می باشد که به وسیله آن میتوانید طرح پرسش و پاسخ بین دانشجویان را داشته باشید، برای این کار کافی است روی گزینه Q&A کلیک کرده تا پنجره آن نمایان گردد. در این قسمت می توانید به سوالات دانشجویان پاسخ دهید و این امکان نیز وجود دارد که پاسخ هر دانشجو را برای خود دانشجو بفرستید یا اینکه پاسخ را به همه دانشجویان ارسال کنید و حتی این امکان برای استاد وجود دارد که بخواهد سوال دانشجویی را به دانشجوی دیگری ارجاع دهد و از وی تقاضای پاسخ نماید. (شکل ۲۸)



شکل ۲۸

با آرزوی صحت و تندرستی